

# memoria anual

1

1

0

2







*Villa de las*

---



# Hortensias

---





[ PRESA HATILLO ]  
MAIMON, MONSEÑOR NOUEL . REPÚBLICA DOMINICANA

# Content

# memoria 2011 anual

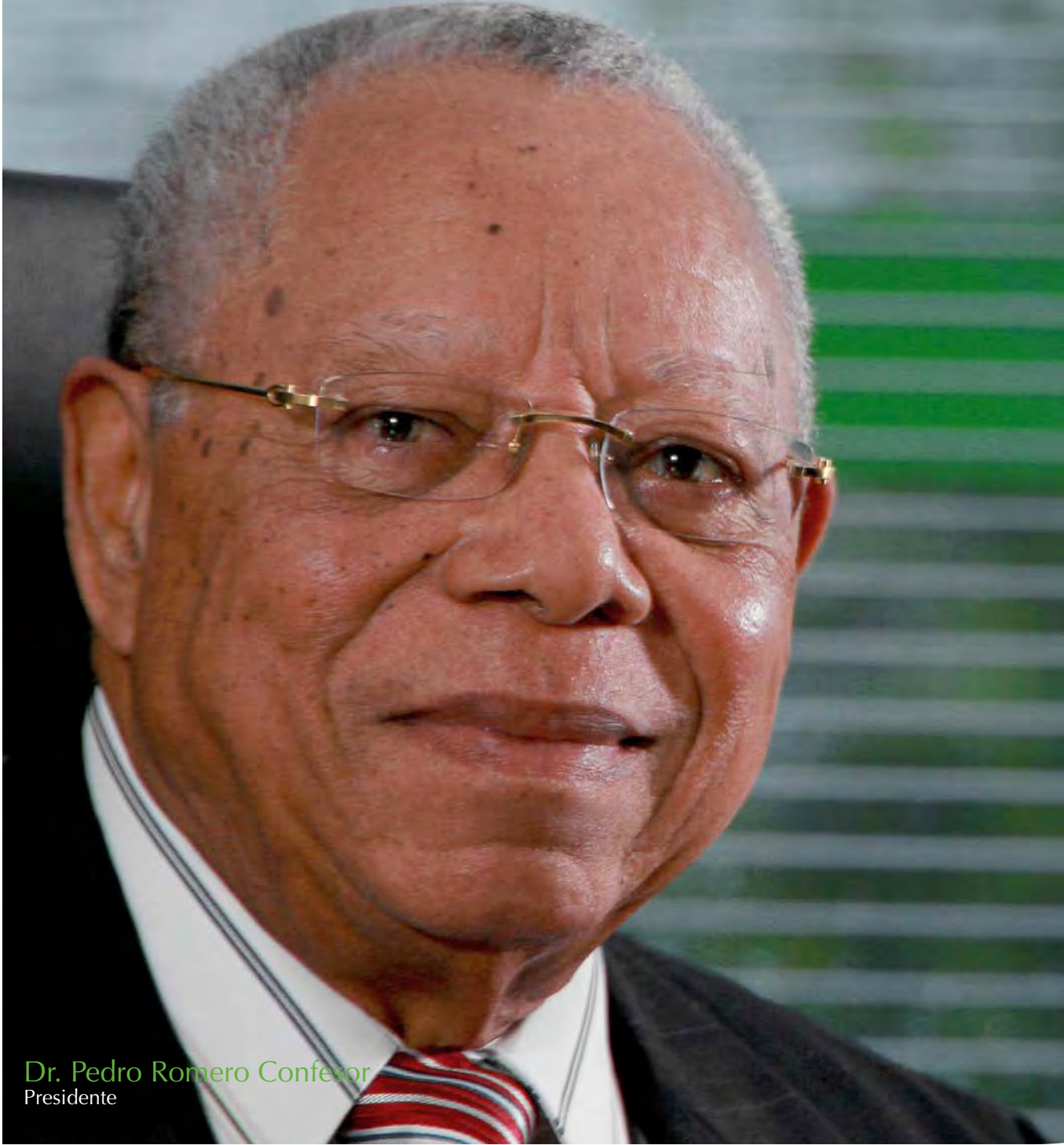
<b>MENSAJE DEL PRESIDENTE</b>	<b>08</b>
<b>INDICADORES FINANCIEROS</b>	<b>12</b>
<b>INFORME ECONOMÍA DOMINICANA Y GLOBAL</b>	<b>16</b>
<b>PERSPECTIVAS 2012</b>	<b>18</b>
<b>RESEÑA ABONAP</b>	<b>21</b>
Breve Historia	22
Estructura Orgánica	23
Asamblea General Ordinaria de Depositantes 2011	24
Junta de Directores	26
Administración Interna	28
<b>INFORME DE LA JUNTA DE DIRECTORES</b>	<b>34</b>
Finanzas	36
Responsabilidad Social Empresarial	38
Estrategias para el 2011	39
<b>INFORME DEL COMISARIO</b>	<b>40</b>
<b>RESEÑAS HISTORICAS</b>	<b>44</b>
Bonaó	46
Maimón	48
Piedra Blanca	49
Pedro Brand	50
Villa Altagracia	51
<b>OFICINAS</b>	<b>54</b>
<b>INFORME DE LOS AUDITORES EXTERNOS</b>	<b>56</b>



memoria  
anual

2011

# PRESIDENTE



Dr. Pedro Romero Confesor  
Presidente





# SEÑORES MIEMBROS

## DE LA ASAMBLEA GENERAL ORDINARIA ANUAL DE DEPOSITANTES:

Nos place dirigirnos a todos ustedes para pasar revista rápida al recién concluido año 2011, el que como todos sabemos fue de grandes cambios en el ámbito nacional e internacional tanto en lo económico como en lo político. La crisis económica de los grandes países del norte específicamente Estados Unidos y Europa, ha dejado sus huellas en el devenir de nuestra economía, la que alcanzó un crecimiento en su PIB de 4.5%, superando lo proyectado por nuestras autoridades, aunque nuestra industria turística ha visto disminuir gradualmente el número de visitantes y de igual manera ha disminuido la llegada de las esperadas remesas de nuestra diáspora a sus familiares. Ha sido el año 2011, un año con un reajuste fiscal que ha provocado distorsiones económicas y disminución en el crecimiento de las actividades comerciales. Sin embargo estimamos que el 2012 nos compensará el sacrificio asumido con creces y tendremos un ejercicio comercial creciente y enfocado en el desarrollo económico de toda la región donde tiene su influencia la ABONAP.

Esta memoria sobre la ejecutoria del año 2011, es una rendición de cuentas a todos nuestros asociados, clientes y público en general sobre el trabajo y el crecimiento de nuestra entidad. ABONAP, con su nuevo edificio corporativo, ha demostrado que su fe en el porvenir no es una quimera, sino una realidad palpable para que todos los habitantes de esta laboriosa comunidad de Bonaó, después de 42 años de arduo trabajo tengan una verdadera casa o si se quiere mansión, donde puedan realizar con plena confianza sus operaciones financieras y comerciales. Hemos ampliado nuestros canales de distribución a través de nuevos cajeros electrónicos ATMs,, sin olvidarnos de nuestras oficinas ubicadas en la misma ciudad de Bonaó, Villa Altagracia, Maimón, Piedra Blanca y Pedro Brand, las cuales cuentan con personal especializado y con la tecnología necesaria para brindar un servicio bancario ágil, seguro y moderno.

Los resultados que se aprecian en los estados financieros auditados y que acompañan esta memoria, son muestra del crecimiento de ABONAP, la calidad de una gestión comprometida con el crecimiento económico de la región y de nuestros asociados con la consabida responsabilidad social que nos acompaña desde hace más de 40 años.

Estamos comprometidos con el apoyo al desarrollo urbanístico de nuestros pueblos, con el financiamiento de una vivienda digna para nuestras familias y con el pleno desarrollo de nuestros comerciantes, industriales, profesionales, técnicos, artesanos y de micro y medianos empresarios. Al finalizar quiero agradecer como siempre a todos los miembros de la Junta de Directores, los ejecutivos y empleados, pero sobre todo a Dios y a nuestros socios ahorristas, por hacer posible todo lo logrado durante el ejercicio comercial del año 2011

Quiero dejar en el ánimo de todos, la confianza que siente la familia de ABONAP en el porvenir y el crecimiento de nuestro país y decirles que esperamos que al finalizar este año 2012, estemos de nuevo compartiendo con todos ustedes nuestros éxitos y logros, con la gracia del Señor.

**Atentamente.**

*Pedro Romero Confesor*  
Dr. Pedro Romero Confesor  
Presidente

## VICE-PRESIDENTE



Lic. Victor J. Rosario Andrickson  
Vicepresidente Ejecutivo

NUESTRA GENTE, ES NUESTRO  
ACTIVO MAS IMPORTANTE.



memoria  
2011 anual

**INDICADORES  
FINANCIEROS**

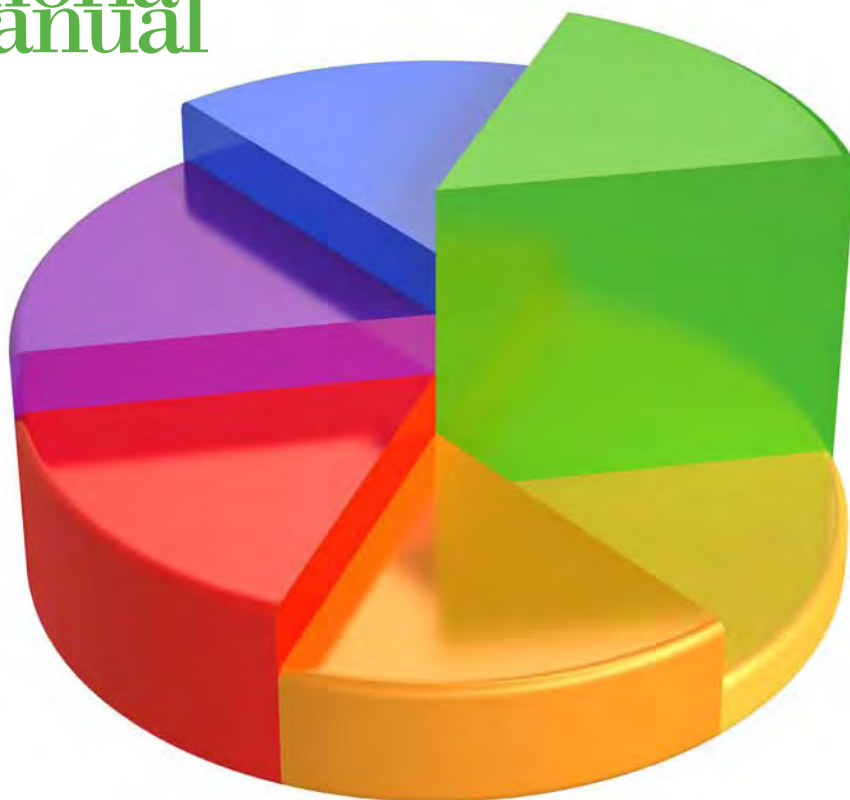
**ECONOMIA DOMINICANA  
& GLOBAL 2011**

**PERSPECTIVAS 2012**



# memoria anual

# 2011



## INDICADORES FINACIEROS

### COMPOSICIÓN DE LOS ACTIVOS NETOS

Cartera de Crédito (neta)	69%
Fondos Disponibles	14%
Inversiones negociables y a vencimiento	9%
Propiedad, muebles y equipos (neto)	7%
Otros activos	1%

### COMPOSICIÓN DEL PASIVO Y EL PATRIMONIO

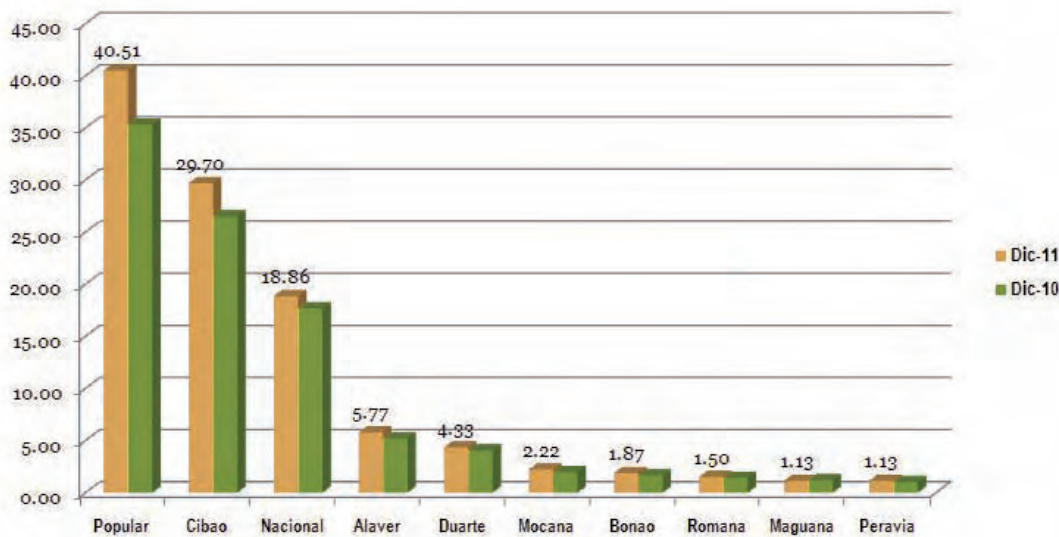
Recursos captados	76%
Otros pasivos	2%
Patrimonio	22%

### COMPOSICIÓN DE LOS ACTIVOS NETOS

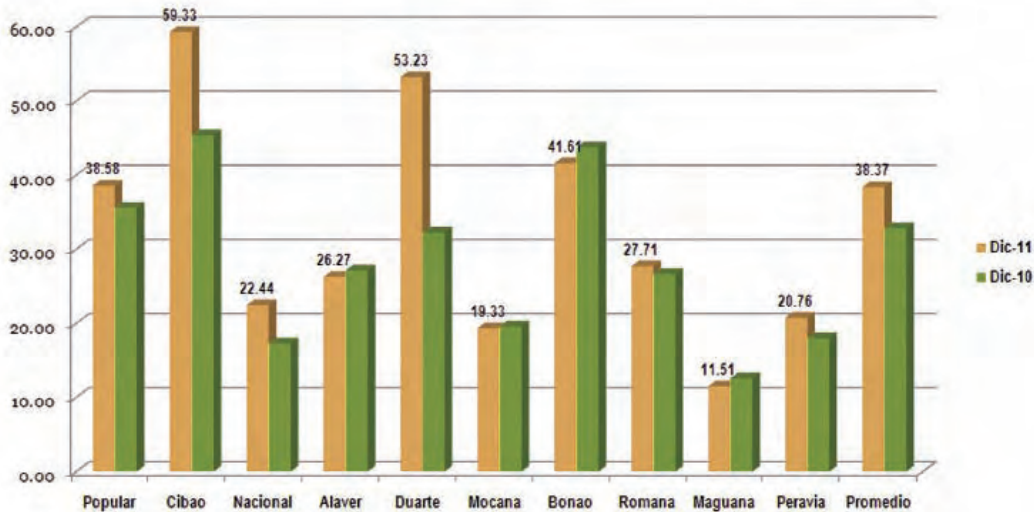
Rentabilidad de los Activos (ROA)	1.62%
Rentabilidad del Patrimonio (ROE)	7.04%
Solvencia	41.61%
Morosidad de Cartera de Crédito	2.67%
Crecimiento de los activos	13.66%
Crecimiento del patrimonio	5.26%



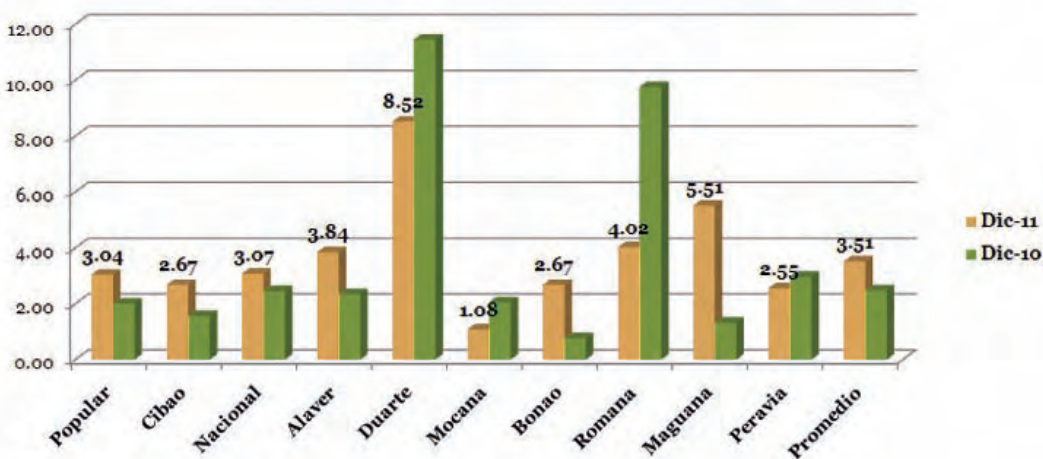
**TOTAL DE ACTIVOS EXPRESADOS EN MILES DE MILLONES DE RD\$**



**INDICE DE SOLVENCIA EXPRESADO EN PORCENTAJE**



**MOROSIDAD DE CARTERA DE CREDITO**

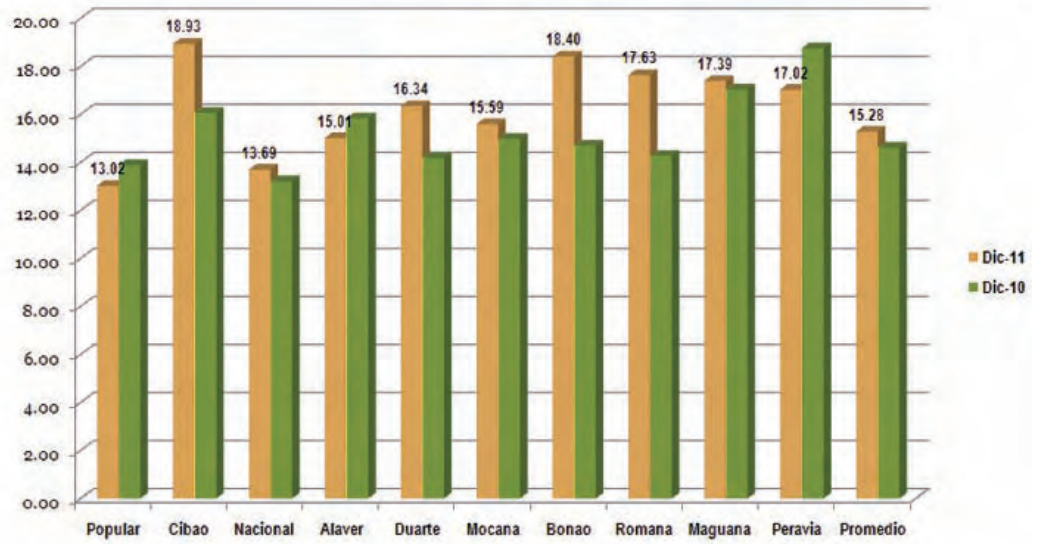


STATISTICS

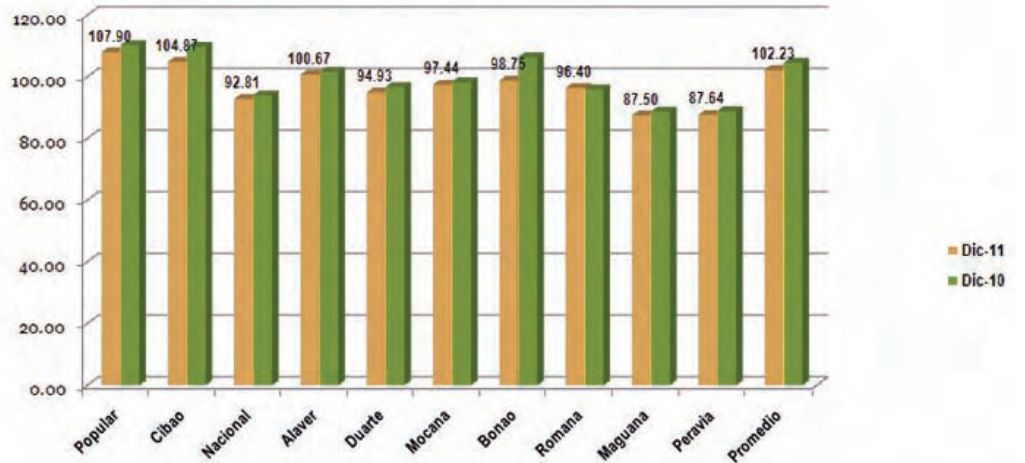
memoria  
2011  
anual



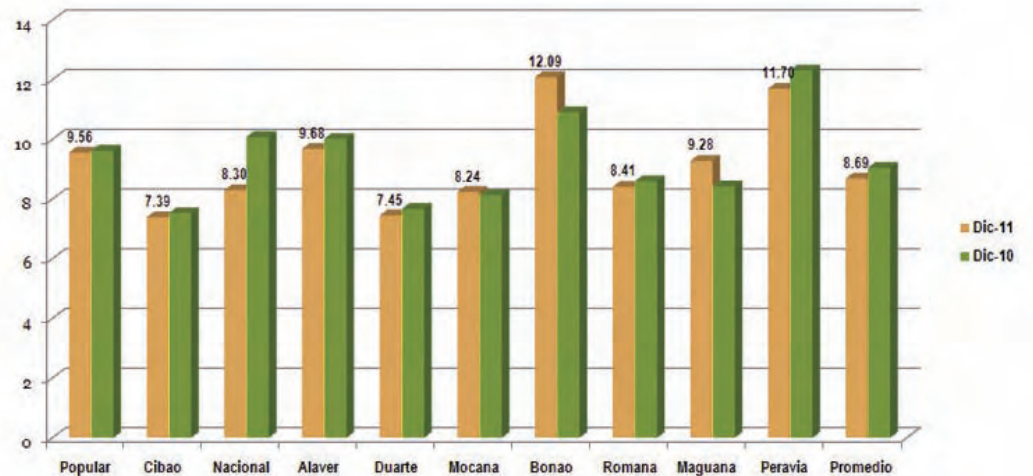
## LIQUÍDEZ



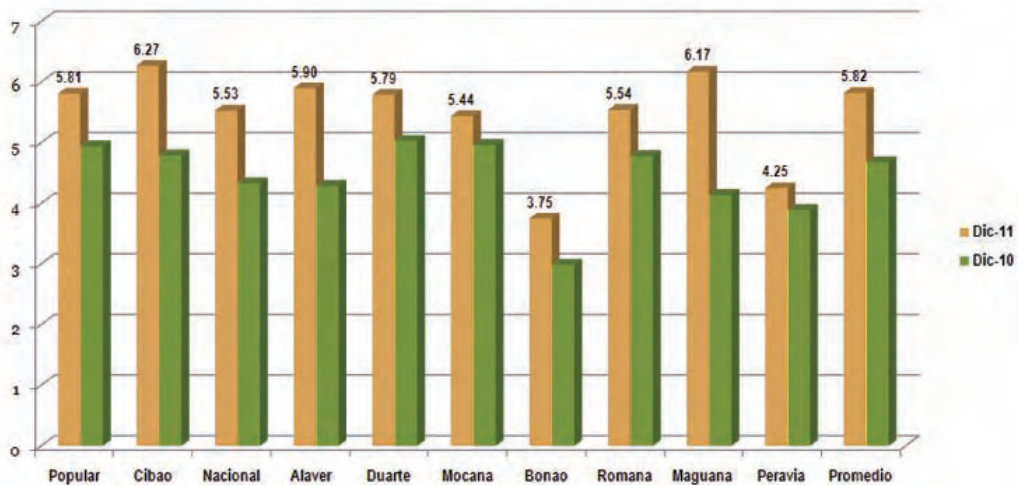
## ACTIVOS PRODUCTIVOS TOTAL DE PASIVOS



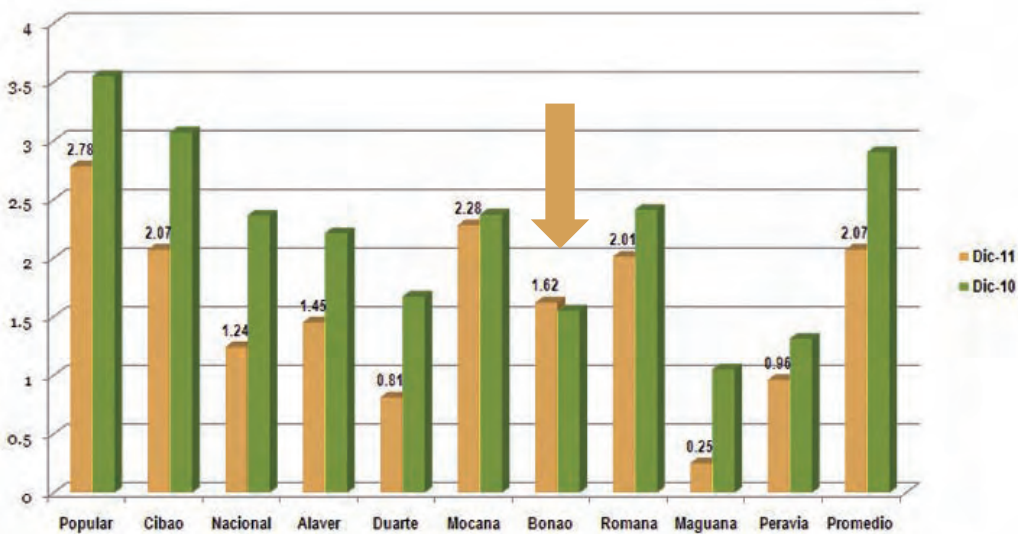
## MARGEN DE INTERMEDIACIÓN NETO (MIN)



**COSTO DEL DINERO**

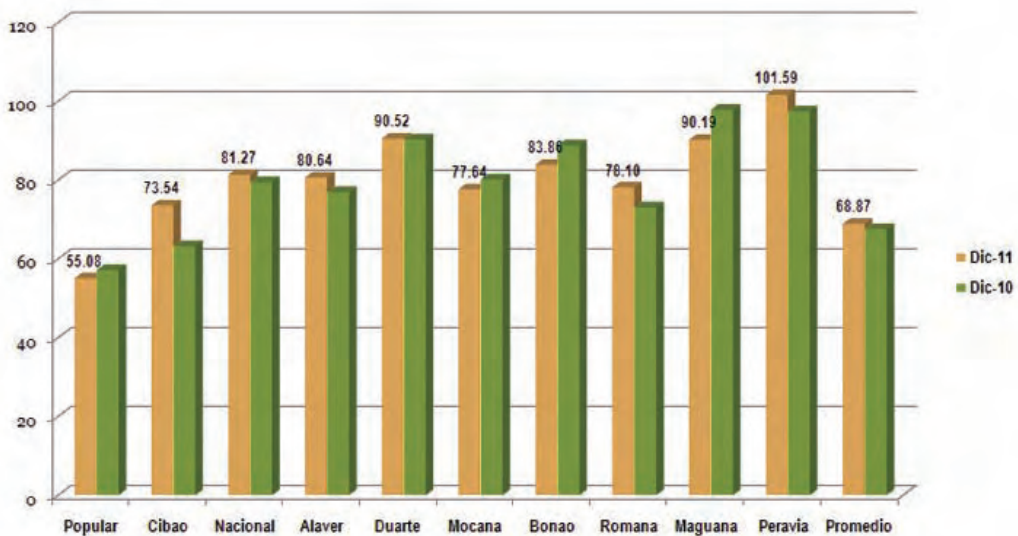


**RENTABILIDAD DE LOS  
ACTIVOS PROMEDIO (ROA)**



ABONAP es la única Asociación que incrementó su rentabilidad con relación al año anterior.

**COSTOS / INGRESOS COST / INCOME**



## INFORME DE LA ECONOMÍA DOMINICANA

El informe preliminar de las Autoridades Monetarias y Financieras sobre el comportamiento de la economía dominicana, encabezada por el Banco Central de la República Dominicana, (BC) destaca un crecimiento del PIB del 4.5%, superando así las proyecciones tanto del mismo BC como del FMI, cabe destacar la contribución al crecimiento económico de las áreas orientadas a la demanda externa, principalmente minería, turismo y zonas francas. Con esta información preliminar el BC resalta que RD se ubicaría entre los países latinoamericanos con mayor crecimiento económico de acuerdo con la Comisión Económica para América Latina (CEPAL), BID y Banco Mundial.

Este crecimiento resulta satisfactorio en el contexto del adverso entorno internacional prevaleciente. Nuestra nación tiene una economía abierta, muy dependiente de los vaivenes del mercado internacional y sus relaciones con las demás naciones del hemisferio, especialmente Estados Unidos, Europa y Venezuela.

La mayoría de las actividades económicas exhibieron un crecimiento positivo, destacándose de forma especial el sector de Zonas Francas, que registró un crecimiento de 13.8%, revirtiendo la caída de 5.7% experimentada en igual período del año pasado, así como el incremento de un 73.9% en el valor agregado de la actividad minera, de 5.7% en la Manufactura Local, Agropecuaria, 6.9%; Intermediación Financiera y Seguros, 3.9%; Comercio, 3.7%; Hoteles, Bares y Restaurantes, 3.7%; Enseñanza, 5.3%; Salud, 5.3% y otras actividades de Servicios, 5.6%, representando en conjunto el 72% del PIB. En sentido contrario, experimentaron contracciones en el valor agregado los sectores de Energía y Agua (-6.9%) y Comunicaciones (-1.7%).

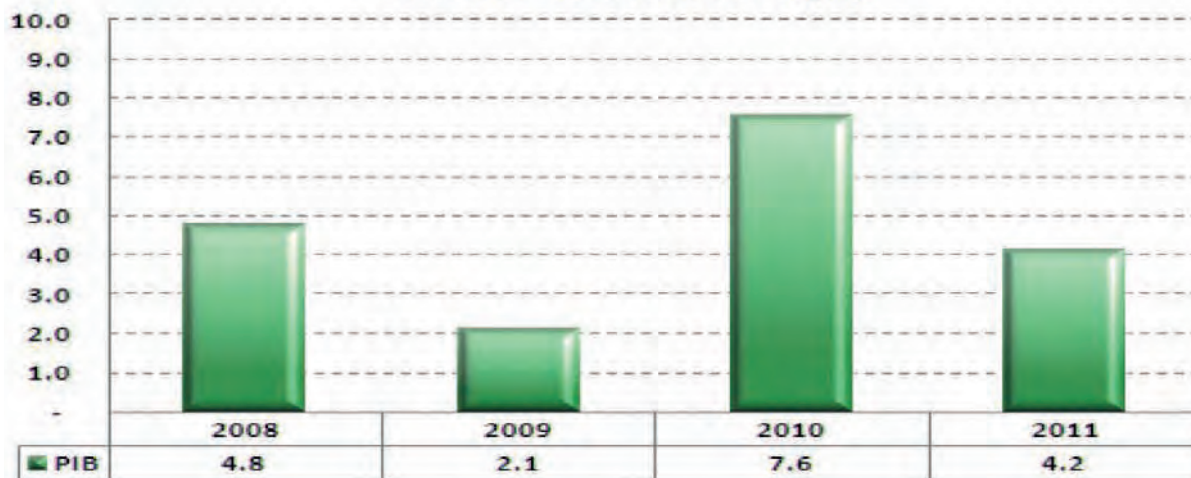
Por el lado del gasto, el crecimiento del Producto Interno Bruto (PIB) estuvo sustentado fundamentalmente en la demanda externa. De hecho, los datos muestran que se viene consolidando una tendencia positiva en la evolución del sector externo, con las exportaciones totales creciendo a un ritmo muy superior al de las importaciones, cuyo crecimiento se ha ido moderando en consonancia con las medidas de política monetaria orientadas a mantener la actividad económica acorde a su capacidad potencial en un entorno de estabilidad. En cuanto a la demanda interna, la misma disminuyó su ritmo de crecimiento de 9.7% en Enero-Septiembre de 2010, a 2.5% en los primeros 9 meses de 2011.

En lo que respecta al sector financiero, el mismo mostró un buen desempeño operacional, sustentado en el crecimiento de sus operaciones activas, pasivas, y niveles de capitalización, así como por los resultados en los principales indicadores de gestión. Esta evolución favorable registrada por este sector ha estado influenciada por la estabilidad macroeconómica que ha exhibido el país durante los últimos años, a pesar de los choques externos recurrentes.

En cuanto a la contraparte financiera del crecimiento económico, se evidencia en un incremento de 16.3% de los préstamos del sistema financiero otorgados al sector privado, los cuales favorecieron en mayor proporción a las actividades productivas, destacándose las expansiones crediticias del sector manufacturero en un 52.2%, los préstamos relacionados a actividades de Extracción Minera con un crecimiento de 63.4%, Construcción 38.1%, Almacenamiento y Comunicaciones, 49.0% y Electricidad Gas y Agua, 19.8%, entre otros.



**Producto Interno Bruto  
Enero-Septiembre 2008-2011  
Tasas de Crecimiento (%)**



La inflación acumulada en los primeros nueve (9) meses de 2011 fue de 7.51%, explicándose más de las tres (3) cuartas partes de la misma por las alzas de los precios del petróleo en el mercado internacional, así como de los principales commodities agrícolas (maíz, trigo y soya), que se tradujeron en aumentos de los precios de los servicios de transporte, combustibles, energía eléctrica, alimentos y bebidas no alcohólicas. Cabe resaltar que la inflación subyacente, que mide la tendencia inflacionaria aislando los efectos de factores exógenos de naturaleza no monetaria cerró el tercer trimestre con un crecimiento acumulado de 4.42%.

## **PRODUCTO INTERNO BRUTO**

En el período Enero-Septiembre de 2011, la economía dominicana, medida a través del Producto Interno Bruto en términos reales, experimentó un crecimiento de 4.2%, lo que podría considerarse satisfactorio, si se toma en cuenta la adversa situación internacional prevaleciente. Este resultado se corresponde con la estimación prevista en el Programa Monetario del Banco Central, en el marco del Acuerdo con el FMI, que contempló un crecimiento menor al registrado en igual periodo del pasado año, ante la necesidad de moderar la demanda interna y lograr que la economía creciera acorde con su capacidad potencial en un entorno de estabilidad.

El comportamiento del sector externo de la economía Dominicana en los primeros nueve (9) meses del año, se caracterizó por la consolidación de una tendencia positiva de las exportaciones totales y una notable desaceleración en el crecimiento de las importaciones con respecto a igual período de 2010, en consonancia con las medidas de política monetarias orientadas a ralentizar la demanda interna y lograr que la economía creciera acorde con su capacidad potencial en un entorno de estabilidad.

## PERSPECTIVAS PARA EL 2012

La economía Dominicana marchará en el 2012, de acuerdo a como marche la economía mundial, especialmente Estados Unidos y la Unión Europea, estos dos colosos continuarán bajo los efectos de una crisis económica, donde el principal motor es el alto endeudamiento público y la desconfianza generalizada de su población en las medidas económicas tomadas por sus respectivas autoridades y la falta de fe en sus dirigentes políticos. También se espera para este año 2012, un tímido comportamiento de la economía Nipona, esta crisis económica del primer mundo y las economías desarrolladas, tendrán un efecto negativo en nuestra economía, especialmente en nuestra diáspora y las remesas familiares. Los objetivos de política económica establecidos en el acuerdo con el FMI, contemplan un crecimiento económico entre 4.0% y 4.5% y una inflación dentro del rango meta entre 5 – 6 %.

**Las principales tendencias y variables económicas dominicanas, pronosticadas en el mejor de los escenarios políticos podemos apreciarlas en el cuadro histórico siguiente:**

Variables	2009	2010	2011	2012	2013	2014
Crecimiento PIB (%)	3.5	7.8	4.1	4.6	4.9	5.1
Inflación (promedio) (%)	6.0	6.3	8.6	5.3	5.2	4.8
Inflación (cierre de año) %	5.8	6.2	8.3	5.2	5.0	4.8
Déficit Gobierno Central (% del PIB)	-3.5	-2.8	-2.5	-2.7	-2.0	-1.7
Deuda Pública (% del PIB)	36.7	36.8	36.4	36.0	35.9	35.5
Déficit cuenta corriente (% del PIB)	-5.0	-8.8	-10.4	-6.1	-5.3	-6.1
Tasa de cambio nominal promedio (RD\$/US\$)	36.03	36.88	38.18	39.05	40.24	41.45
Tasa de cambio nominal cierre de año (RD\$/US\$)	36.21	37.54	38.48	39.75	40.73	42.22
Tasa de cambio nominal promedio (RD\$/Euro\$)	50.19	48.96	53.16	51.84	51.61	50.88
Tasa de cambio nominal cierre de año (RD\$/Euro\$)	51.9	50.28	51.76	52.28	50.09	52.56
Crédito doméstico (crecimiento %)	10.6	20.5	16.4	14.7	15.7	15.6
Tasa activa promedio (%)	18.1	12.1	14.5	15.1	15.7	16.2
Tasa pasiva promedio (%)	7.8	4.9	6.2	6.7	7.0	7.4
Tasa de desempleo (%)	14.9	13.3	13.3	12.6	12.0	11.1

**Fuente:**  
Economist Intelligence Unit (EIU)  
Fondo Monetario Internacional (FMI)  
Unidad de Investigación y Análisis (UIA) VICINI

El 2012 se pronostica como el año de la minería, pues se espera un mayor crecimiento de las exportaciones minerales, con el reinicio de las operaciones de XTRATA NICKEL y el inicio de las operaciones de la minera Pueblo Viejo BARRICK GOLD en el último trimestre del año. Estos eventos contribuirían a disminuir el déficit de cuenta corriente como proporción del PIB

de nuestro país. Estas dos empresas multinacionales no solo impactarán en la económica Dominicana, sino que lo harán también en toda la región donde tiene presencia ABONAP, por ello se espera mayor oferta de empleo y dinamismo comercial. Este dinamismo económico, será aprovechado por nuestra entidad para ofertar nuestros productos y servicios y expandirnos en toda la región.

Todas estas perspectivas, tienen su fundamento en acciones objetivas y concretas de las acciones económicas tomadas por las autoridades bajo la tutela de los organismos mundiales en esta materia, no cuentan en esta proyección eventos imprevisibles de origen natural o humano.

## PANORAMA MUNDIAL

La Organización para la Cooperación y el Desarrollo Económico (OCDE) cree que la amenaza de una desaceleración económica mundial será mayor si la zona euro no logra resolver su crisis de deuda y si los legisladores estadounidenses no acuerdan un plan para reducir la deuda de ese país. A su vez, estimó que la economía mundial crecería 3.8% en el 2011 y 3.4% en el 2012. Esas cifras son menores a las pronosticadas en mayo 2011, cuando la OCDE proyectó un crecimiento del 4.2% y del 4.6% respectivamente.

La tasa de desempleo de los países de la OCDE aumentó a 8.3% en Octubre 2011 frente al 8.2% de Septiembre, por lo que se espera que termine el 2011 con alrededor de 8.5%. En total, las economías que forman parte del bloque, suman 45.11 millones de personas sin empleo, al finalizar Octubre del 2011, cifra que representa un nivel superior al registrado en el mismo mes del 2007, cuando el número de desempleados alcanzó 31 millones de personas.

Los mayores bancos centrales mundiales, anunciaron acciones coordinadas para reforzar su capacidad para proveer de liquidez al sistema financiero global. En concreto: el Banco de Canadá, el Banco de Inglaterra, el Banco de Japón, el Banco Nacional de Suiza, el Banco Central Europeo y la Reserva Federal,



redujeron los precios de las actuales líneas de swaps en dólares (intercambios recíprocos de divisas) en 50 puntos básicos. Además, se aprobó la extensión de la autorización de estos intercambios, cuyo objetivo es facilitar la liquidez al resto de bancos centrales mundiales hasta el 1 de Febrero de 2013.

**La proyección de las principales variables macroeconómicas mundiales podemos apreciarla en el cuadro siguiente:**

Variabiles	2009	2010	2011	2012	2013	2014
Crecimiento mundial del PIB (%)	-2.5	3.9	2.5	2.1	2.8	2.9
Crecimiento del PIB Estados Unidos (%)	-3.5	3.0	1.6	1.3	1.9	2.2
Tasa de cambio US\$/Euro\$ (promedio)	1.39	1.33	1.39	1.33	1.28	1.23
Precio del petróleo Brent (US\$/B)	61.9	79.6	110.0	90.0	95.0	100.0
Precio del ferromanganeso (US\$/lb)	6.67	10.0	11.90	14.51	14.51	14.51

**Fuente:**  
**Economist Intelligence Unit (EIU)**  
**Fondo Monetario Internacional (FMI)**  
**Unidad de investigación y Análisis (UIA) VICINI**

## ESTADOS UNIDOS

La economía estadounidense presentó un crecimiento durante el tercer trimestre del año 2011 de 1.8% en términos inter trimestrales, dos décimas menos que el dato inicialmente proyectado. Mientras, el dato de desempleo presentó una significativa reducción en Noviembre al colocarse en 8.6%, su mejor desempeño desde Marzo de 2009; es importante notar que unas 315 mil personas dejaron de buscar empleo, por cuanto, no fueron consideradas como desempleados en este último dato. A juzgar por diferentes analistas, la economía debería crear al menos 125 mil empleos por mes para retornar la tasa a los niveles normales para esta economía.

Por su parte, el gobierno volvió a registrar un menor déficit fiscal en Noviembre de USD 137 mil millones. Cabe recordar que el año fiscal 2012 inicio hace dos meses y el mismo está en USD 235 mil millones, USD 55 mil millones menos que el dato negativo registrado en el mismo período del año anterior. La proyección por parte de la Oficina de Presupuesto del Congreso es que el año 2012 cierre con un déficit de USD 973 mil millones. Por el lado comercial, el déficit también presentó una reducción en Octubre a su nivel más bajo en el año, debido a menores importaciones de petróleo. Dicho déficit alcanzó los USD 43.5 mil millones.

En el ámbito monetario, la Reserva Federal (FED) decidió mantener los tipos de interés en un rango de entre 0% y 0.25%, el cual permanece sin cambios desde Diciembre de 2008, y se espera se mantenga hasta mediados de 2013, buscando con esto acelerar la recuperación económica, así como mantener la estabilidad en los precios.

Pero ante la incertidumbre existente por la crisis de deuda soberana en Europa, las empresas Estadounidenses están tomando medidas para protegerse ante una eventual profundización de la recesión. Las firmas sumaron hasta el tercer trimestre de este año unos USD 2.120 billones en activos líquidos, presentando una tendencia al alza.

## EUROPA

Uno de los grandes debates actuales gira en torno a si realmente las medidas tomadas por los diferentes gobiernos de Europa conforman la solución a la crisis de deuda existente. En ese sentido, el premio Nobel de Economía y ex-vicepresidente del Banco Mundial, Joseph Stiglitz, afirmó que las políticas de austeridad "son una receta para el suicidio". Dicho autor señala que las reformas estructurales emprendidas "han sido diseñadas para mejorar la economía por el lado de la oferta, no por el lado de la demanda". En síntesis, dice que la mejor manera de salir de la crisis es estimulando la demanda a través de una política impositiva más progresiva y una fiscalidad que promueva la inversión empresarial.



Tomando en cuenta el argumento antes descrito, podemos observar el tímido crecimiento experimentado durante el tercer trimestre por las principales economías de la región, lo que respalda las últimas proyecciones tanto del Fondo Monetario Internacional (FMI), la Organización para la Cooperación y el Desarrollo Económico (OCDE) y la Comisión Europea, las cuales se encuentran muy por debajo de los niveles publicados a inicios de año.

Otro punto a destacar, son las opiniones encontradas entre Alemania y Francia, sobre el papel que debería jugar el Banco Central Europeo (BCE). Primero el Presidente de este organismo, Mario Draghi, dijo que (el Banco) no puede actuar más allá de su mandato, el cual es mantener la estabilidad de precios y no "financiar estados", algo con lo que Francia no está de acuerdo. Pero la presión por parte de los mercados y la posibilidad de una segunda recesión hicieron que el BCE volviera a disminuir los tipos de interés por segundo mes consecutivo en otro cuarto de punto hasta el 1%. En cuanto a las proyecciones de crecimiento, la entidad mantiene un rango de entre -0.4% y 1% para el próximo año, mientras que para 2013 estaría entre 0.3% y 2.3%.

Una de las medidas que busca reducir el riesgo de una crisis de liquidez fue la inyección de recursos hacia el sistema europeo por parte del BCE. El organismo prestó €489.2 mil millones a 3 años con un interés de 1%.

Por último, luego de la cumbre en Bruselas por parte de las 27 economías europeas, en la cual se acordó un pacto fiscal, la iniciativa fue rechazada por Reino Unido, dado que las reformas aprobadas no representan el interés del sistema financiero británico y más aún cuando dicha economía no utiliza el Euro como moneda.

Como apreciamos todo indica que el mundo se encamina hacia una era económica de grandes cambios, sacrificios y ajustes fiscales que de una u otra manera deben fundamentarse en la eficacia del gasto público, la reestructuración administrativa de los Estados,

la equidad y la justicia en la distribución de la riqueza. Esto último para garantizar la gobernabilidad y la paz del mundo.

## ASIA

De acuerdo a estimaciones de la OCDE, el crecimiento económico de China se desaceleraría a 8.5% en el 2012 desde el 9.3% esperado para este año, aunque con la capacidad de implementación de políticas de estímulo con el fin de hacer frente a las turbulencias externas. Una última información del Fondo Monetario Internacional de febrero 2012, reseña que la economía China podría reducirse a la mitad de producirse la recesión económica de los países del primer mundo (Estados Unidos y Europa).

Por otro lado, el Banco Popular de China (BPC) redujo en medio punto el coeficiente de reserva de depósitos exigido a la banca, el primer recorte del ratio desde Diciembre de 2008. Esta decisión representa un cambio de tendencia en la política de la institución con la que se pretende aliviar las presiones sobre el crédito, impulsar la liquidez y apoyar a la economía ante los riesgos de la crisis global y la volatilidad de los mercados financieros. Por otra parte, el PMI índice que representa la situación del sector industrial, cayó a 49 puntos en Noviembre, desde los 50.4 de Octubre, lo que indica una contracción del sector por primera vez desde la crisis financiera mundial.

Con respecto a la inflación, para el mes de Noviembre 2011, ésta se situó en 4.2% interanual, 1.3 puntos porcentuales menor que la subida de Octubre, lo que supone el nivel mínimo de subida de precios en China en los últimos 13 meses, y el cuarto mes consecutivo en el que el IPC muestra desaceleración.

Por su parte, la economía de Japón creció en el tercer trimestre un 5.6% interanual, un retroceso a partir de la estimación inicial de 6%, lo cual se ha atribuido en parte al encarecimiento del yen. El crecimiento del consumo privado, que representa aproximadamente el 60% del PIB japonés, fue revisado a la baja hasta situarlo en un 0.7%, frente al aumento del 1% que se estimó en un principio. Sin embargo, analistas estiman que la economía nipona podría ralentizarse en el último trimestre de este año debido a la crisis de deuda soberana en Europa, el frenazo en otras economías y la persistente fortaleza del yen, que pueden afectar la producción y las exportaciones japonesas.

En otro ámbito, la tasa de desempleo aumentó en Octubre 2011 hasta 4.5%, el nivel más alto en los últimos tres meses, para un aumento de cuatro décimas respecto a Septiembre. Con relación al comportamiento de los precios, el IPC japonés retrocedió un 0.1% en Octubre con respecto al mismo mes del año anterior, lo que supone la primera caída tras tres meses consecutivos de inflación, ubicándose la tasa anualizada alrededor de 0%.

## AMÉRICA LATINA & EL CARIBE

Los países de América Latina y el Caribe, que hasta el momento han sorteado con cierta habilidad y fortaleza las tribulaciones económicas internacionales, sentirán con cierto rigor los embates de la desaceleración económica de los Estados Unidos y Europa, quienes reducirán las compras de bienes y servicios latinoamericanos, como consecuencia de una disminución de la demanda interna de sus poblaciones. La región centroamericana y caribeña, deberá incentivar el intercambio comercial entre sus países y está llamada a suscribir acuerdos comerciales con otros bloques económicos de la región que puedan sustituir en su momento la demanda de bienes y servicios de las zonas económicas del primer mundo. Toda América del sur y la región centroamericana y caribeña, deben establecer una alianza económica de libre comercio, que cuente con un banco de desarrollo regional latinoamericano, una moneda de intercambio común y un código de asistencia y protección a la producción regional.

## MONEDAS & MERCADOS BURSÁTILES

Hasta finales de Diciembre 2011, el Euro experimentó una apreciación mínima de 0.02% respecto al Dólar estadounidense, con relación a Diciembre de 2010. Mientras que el Dólar con relación al Yen y el Yuan se depreció en 7.13% y 5.01%, respectivamente, durante el mismo período.

Los mercados bursátiles presentaron resultados diferentes hasta finales de Diciembre, en comparación con el mismo mes de 2010. El S&P 500 aumentó 0.61%, mientras que el STOXX 15 EU y el Nikkei 225 disminuyeron 27% y 18%, respectivamente. La caída experimentada por el STOXX 15 EU, se debe a la incertidumbre que tienen los mercados respecto a la crisis de deuda europea.



# RESEÑA ABONAP 2011

- BREVE HISTORIA
- ESTRUCTURA ORGÁNICA
- ASAMBLEA GENERAL ORDINARIA DE DEPOSITANTES
- JUNTA DE DIRECTORES
- ADMINISTRACIÓN INTERNA

# memoria 2011 anual

ABONAP, inicia sus operaciones el 9 de Mayo de 1970 y mediante Resolución 53-71 de fecha 23 de Abril de 1971 del Banco Nacional de la Vivienda, queda oficializada como miembro del sistema dominicano de ahorros y préstamos.

Fueron sus fundadores: Dr. Pedro Romero Confesor, Plinio Altagracia Frías Soñé, Diógenes Andrés Peña Almonte, Crispulo Genao Piña, Dr. Héctor Aurelio Abréu Genao, y otros distinguidos munícipes.

Inició sus operaciones con 4 empleados. En su primer año captó 640 ahorristas por un monto total de 132 mil pesos.

Hoy tiene 141 empleados, 7 oficinas, más de 75 mil socios ahorristas, RD\$1,430.3 millones captados del público y activos sobre los 1,872 millones de pesos. La Asociación cuenta con un capital de RD\$402 millones. Ha sido durante los últimos 42 años el impulso hacia la modernidad urbanística y el desarrollo económico de nuestra región.

Es la institución financiera con uno de los más altos índices de solvencia, del sistema financiero nacional y un adecuado índice de morosidad de cartera de crédito, producto de una sana gestión administrativa. Se encuentra entre las tres primeras en eficiencia, capitalización e índice de morosidad. Tiene sucursales en Bonaó,

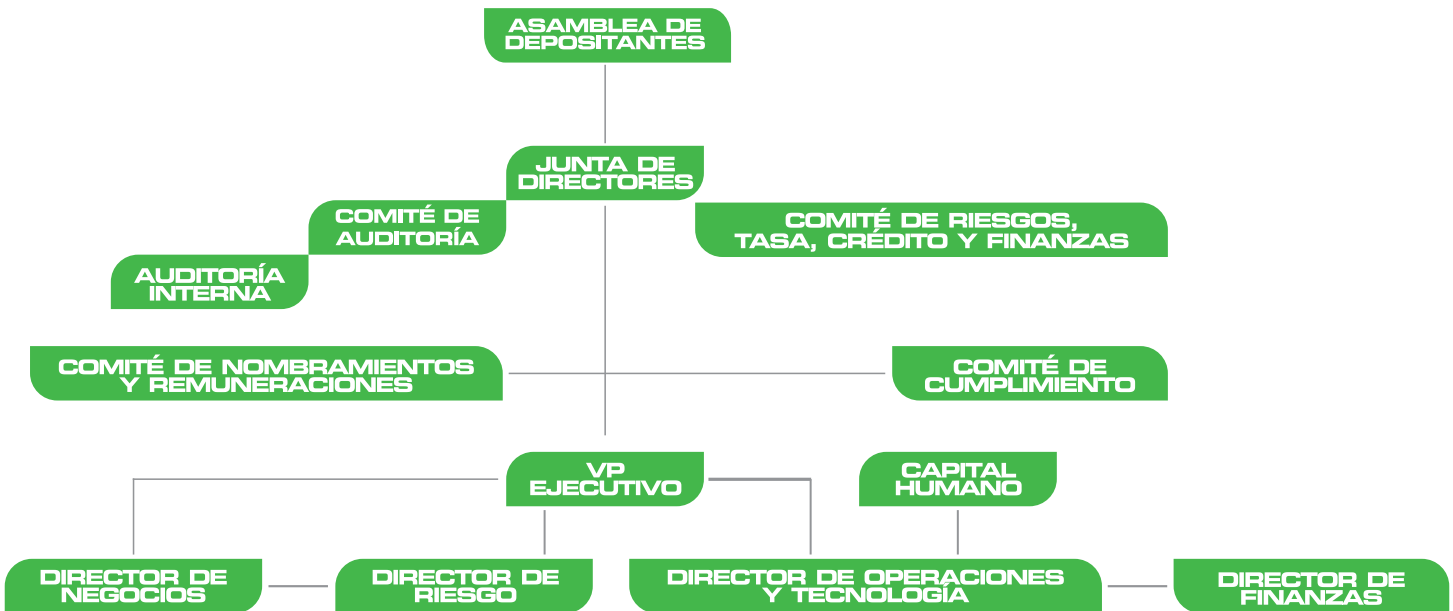
Caracol, Maimón, Piedra Blanca, Villa Altagracia y Pedro Brand.

## BREVE HISTORIA

ABONAP, cuenta con la más moderna oficina de la banca, en la región del Cibao Central. El edificio que aloja las oficinas corporativas de la entidad, localizado en la Avenida Libertad esquina Jaragua de esta ciudad de Bonaó. Cuenta con; área operativa, auto caja, cajero electrónico, depósito nocturno, parqueos, vigilancia las 24 horas y todas las unidades de negocios financieros para brindar un servicio bancario moderno, ágil y eficaz.

El crecimiento de ABONAP, es una prueba evidente de confianza absoluta de todos los habitantes de la región, es la entidad financiera nativa más grande y de mayor volumen de capital. Es el orgullo no solo de los Bonaeros, sino de todos los habitantes de las regiones vecinas. Hacemos honor a nuestro grito de guerra. *“Gente que tú conoces”*.



ESTRUCTURA  
ORGANICA

La estructura orgánica de **ABONAP**, la encabeza la Asamblea de Depositantes seguida de la Junta de Directores, conformada en la actualidad por 9 Directores. Para el desarrollo de sus actividades operativas cuenta con 7 Comités de trabajo, constituidos por Directores y Ejecutivos de la entidad.

La parte operativa cuenta con una Vicepresidencia Ejecutiva, 5 Direcciones Departamentales; Auditoría Interna, Negocios, Finanzas, Riesgo de Cartera & Mercado y Operaciones & Tecnología. 6 gerencias; Operaciones, Contabilidad,

Servicios & Negocios, Proyectos, Tecnología y Planificación. Estas Gerencias coordinan y dirigen al personal de staff y de servicio al público. ABONAP al 31 de Diciembre 2011, cuenta con 141 empleados.

Tenemos sucursales en Bonaio, Caracol, Maimón, Piedra Blanca, Villa Altagracia y Pedro Brand. Todas estas oficinas cuentan con cajeros automáticos y tecnología moderna. Brindan todos los servicios de la banca moderna; depósitos, préstamos, multi pagos, cajitas de seguridad, tarjetas de débito, órdenes de pagos de retiros y demás servicios autorizados por la Ley 183-02.



De acuerdo al artículo No. 16 de nuestros estatutos, en su capítulo V esta entidad será gobernada y administrada por la Asamblea General de Depositantes y por la Junta de Directores, conforme lo disponen los artículos que contienen los estatutos.

La administración de la Asociación estará a cargo de la Junta de Directores, que se compondrá de no menos de ocho (8) miembros, los que serán nombrados por la Asamblea General de Depositantes. Los Directores durarán en sus funciones hasta tres (3) años, y podrán ser reelegidos indefinidamente.

Las Asambleas Generales de Depositantes, de acuerdo con el Artículo 8 de la Ley 5897 sobre Asociaciones de Ahorros y Préstamos

del 14 de Mayo del 1962, serán celebradas en los primeros cuatro (4)

meses que siguen al cierre del ejercicio fiscal. De acuerdo al artículo 24 capítulo VI de nuestros estatutos la Asamblea General de Depositantes la forman la totalidad de los asociados o depositantes. Sin embargo, solo tendrán derecho de asistir a las Asambleas Generales de Depositantes, los asociados que hayan mantenido depositado en la Asociación una suma no menor de mil pesos dominicanos (RD\$1,000.00), pero ninguno tendrá, derecho a más de cincuenta (50) votos, cualquiera que sea el monto de su cuenta. Las Asambleas Generales pueden ser ordinarias o extraordinarias y ser convocadas indistintamente por dos miembros de la Junta de Directores, por el Presidente de dicha Junta, por el Director Interno o Vicepresidente Ejecutivo y por el o los Comisarios en casos de urgencia.

El 29 de Abril del 2011 se celebró la Asamblea General Ordinaria de Depositantes, correspondiente al ejercicio terminado el 31 de Diciembre del 2010, se llevó a efecto en la sede principal de la Asociación Bonaó, según convocatoria publicada en el periódico El Caribe de fecha 7 de Abril del 2011. El Doctor Pedro Romero Confesor ocupó la presidencia de la Asamblea en su calidad de Presidente de la Junta de Directores, según lo establecido en nuestros estatutos y el Lic. Víctor J. Rosario Andrickson, la Secretaria de dicha Asamblea en su calidad de Vicepresidente Ejecutivo y Miembro de la Junta de Directores.

En esta Asamblea se conocieron y aprobaron los siguientes temas que figuraron en el orden del día:

**EN ESTA ASAMBLEA SE CONOCIERON Y APROBARON LOS SIGUIENTES TEMAS QUE FIGURARON EN EL ORDEN DEL DÍA:**

1. *Examen de los estados financieros y opinión de los auditores externos, sobre el cumplimiento de la entidad.*
2. *Informe de la Junta de Directores de la Asociación Bonaó correspondiente al ejercicio fiscal comprendido entre el 1 de Enero y el 31 de Diciembre 2010.*
3. *Informe del comisario sobre las cuentas presentadas por la Junta de Directores y Gerente, relativas al ejercicio fiscal.*
4. *Ratificación de los miembros de la Junta de Directores y elección del Comisario de Cuentas para el periodo 1 de Enero al 31 de Diciembre del 2011.*
5. *Descargo formal sobre la Gestión de la Junta de Directores y del Comisario.*
6. *Turno libre.*
7. *Presentación de los Miembros de la Junta de Directores y suplentes.*
8. *Levantamiento de Acta y cierre de Asamblea.*

**ASAMBLEA GENERAL  
ORDINARIA DE  
DEPOSITANTES 2011**



memoria  
2011 anual

# JUNTA DE DIRECTORES

• ADMINISTRACIÓN INTERNA



# **DIRECTIVA JUNTA DE DIRECTORES**

## **ADMINISTRACIÓN INTERNA**

**Dr. Pedro Romero Confesor**  
Presidente

**Plinio Altagracia Frías Soñé**  
1er. Vicepresidente

**Diógenes Andrés Peña Almonte**  
2do. Vicepresidente

**Licda. Flor Ángel Concepción de Inoa**  
Directora

**Dr. Gustavo Batista Vargas**  
Director

**Arq. José E. Hernández R.**  
Director

**Lic. Santiago Burgos López**  
Director

**Ing. José Luis Rosario Vargas**  
Director

**Lic. Víctor J. Rosario Andrickson**  
Director Ejecutivo





## JUNTA DE DIRECTORES



DR. PEDRO ROMERO CONFESOR  
PRESIDENTE





SR. PLINIO ALTAGRACIA FRÍAS SOÑÉ  
1ER VICEPRESIDENTE



SR. DIÓGENES ANDRÉS PEÑA ALMONTE  
2DO VICEPRESIDENTE



LICDA. FLOR ÁNGEL CONCEPCIÓN DE INOA  
DIRECTORA



DR. GUSTAVO BATISTA  
DIRECTOR



ARQ. JOSÉ E. HERNÁNDEZ R.  
DIRECTOR



LIC. SANTIAGO BURGOS LÓPEZ  
DIRECTOR



ING. JOSÉ LUIS ROSARIO VARGAS  
DIRECTOR



LIC. VÍCTOR J. ROSARIO ANDRICKSON  
DIRECTOR EJECUTIVO

memoria  
2011 anual

# EJECUTIVOS





01



02



03



04



05



06

## EJECUTIVOS

**Lic. Franklin Hidalgo Gómez** 01  
Director de Finanzas

**Lic. Elvy Ramírez Brito** 02  
Director de Auditoría Interna

**Lic. Gaudy Rodríguez Cabreja** 03  
Directora de Negocios

**Ing. Emil Peralta Abréu** 04  
Director de Operaciones y Tecnología

**Lic. Annya Bourdier** 05  
Directora de Riesgo

**Lic. Isabel Ramos Olivo** 06  
Gerente de Capital Humano



07

**Lic. Víctor J. Rosario Andrickson** 07  
Vicepresidente Ejecutivo





# INFORME JUNTA DIRECTORES

- FINANZAS
- RESPONSABILIDAD SOCIAL EMPRESARIAL
- ESTRATEGIAS PARA EL 2012



El crecimiento de nuestros activos en el año 2011 con relación al año anterior, 13.66%, es un signo evidente de confianza, seguridad

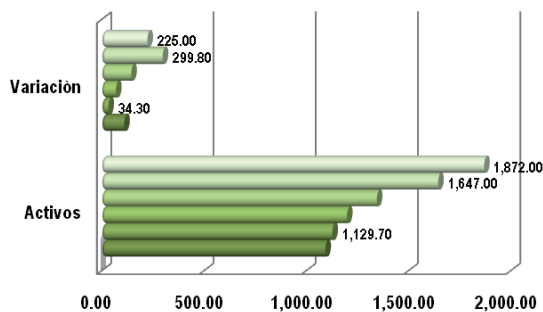
## JUNTA DE DIRECTORES

y dinamismo de nuestra A B O N A P en toda la región del Cibao

central y Sur, que ha considerado a su institución como la empresa financiera líder, que aporta los recursos económicos necesarios para el desarrollo y crecimiento de nuestros pobladores, comercio, industria, micro, pequeña y mediana empresa. ABONAP es el apoyo económico incondicional de todos los habitantes de nuestros pueblos, de nuestros comerciantes, industriales y las instituciones sociales no lucrativas de la región.

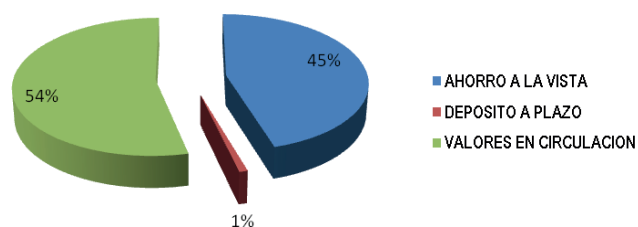
Nuestros estados financieros auditados, al 31 de Diciembre del año 2011, muestran unas utilidades netas de RD\$20.7 millones, para un crecimiento del 12.3% con relación al ejercicio anterior, este resultado refleja una rentabilidad promedio sobre activos de 1.62%. Se puede apreciar además, en estos estados financieros auditados, el siguiente comportamiento operativo: Cartera de crédito con un crecimiento neto de RD\$137 millones, igual a un 12% con relación al año anterior, al pasar de RD\$1,154 millones a RD\$1,291 millones. El índice de morosidad 2.6%, está por debajo del promedio del sistema financiero nacional. Los activos totales pasaron de RD\$1,647 millones, a RD\$1,872 millones que representa un crecimiento de RD\$225 millones, igual a 13.66% respecto al año 2010. Desde el 2007 a la fecha nuestros activos se han incrementado en 66%. Como se puede apreciar en la gráfica siguiente.

### Crecimiento de los activos

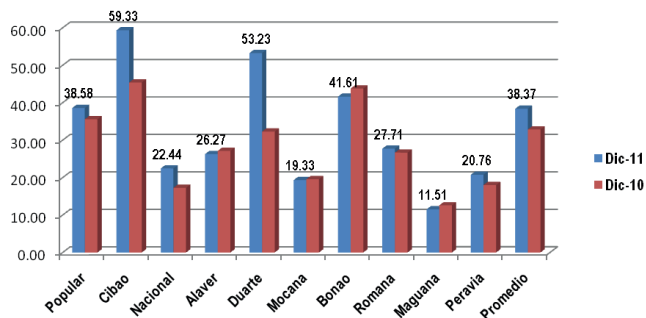


Los depósitos alcanzaron la suma de RD\$1,430 millones, equivalentes a un crecimiento de 14% respecto al año 2010, los depósitos en libretas de ahorros representaron el 45% del total de los recursos captados.

### DISTRIBUCION DE LA CAPTACION DE RECURSOS 31 DE DICIEMBRE 2011



Nuestro índice de solvencia fué de 41.61%, excediendo holgadamente lo exigido por las normas bancarias establecidas por las Autoridades. Somos dentro del sistema de ahorros y préstamos una de las tres primeras en índice de solvencia. Tal y como se puede apreciar en la gráfica que sigue.



Los logros alcanzados han sido posibles, por el dinamismo de nuestra entidad, la flexibilidad y apertura hacia nuevos negocios y el posicionamiento de la institución como intermediario financiero, enfocado en el apoyo económico a su región como banco comunitario, cumpliendo además, con los más altos estándares del mercado financiero.

Durante todo el año 2011 fuimos soporte del comercio regional, con el respaldo brindado a la celebración de las distintas ferias comerciales. Además, ofertamos productos novedosos y atractivos con tasas altamente competitivas entre los que cabe destacar, Súper Asociados, Servipyme, Préstamos Nómina, Líneas de Créditos, financiamiento de estudios superiores y otros, con los que logramos satisfacer necesidades del mercado y con ello a nuestros comerciantes, técnicos y profesionales así como a micros, pequeños y medianos empresarios que han podido apreciar el valor de estos productos.

Continuamos expandiendo nuestros canales de distribución con la colocación efectiva de nuevos y modernos cajeros electrónicos ATMs., ubicados en zonas

estratégicas para satisfacer las exigencias de nuestro público.

Nuestra Junta de Directores desea agradecer a todos nuestros socios ahorristas y público en general por la confianza que siempre han depositado en nosotros y reiterarles que hoy más que nunca estamos comprometidos con la calidad y el buen gobierno corporativo que implica la gestión bancaria transparente y eficaz que demanda la sociedad.

**Dr. Pedro Romero Confesor**  
Presidente

**Lic. Víctor J. Rosario Andrickson**  
Vicepresidente Ejecutivo

## FINANZAS

CARTERA DE CREDITO	2011	2010	VARIACION	PORCENTAJE
CRÉDITOS VIGENTES	1,278,514,801.00	1,161,389,656.00	117,125,145.00	10%
CRÉDITOS VENCIDOS	14,270,685.00	6,989,359.00	7,281,326.00	104%
COBRANZA JUDICIAL	21,163,286.00	1,978,132.00		
RENDIMIENTOS POR COBRAR	10,467,712.00	7,073,782.00	3,393,930.00	48%
PROVISIONES	-32,839,850.00	-23,473,521.00	-9,366,329.00	40%
BALANCE NETO	1,291,576,634.00	1,153,957,408.00	137,619,226.00	12%

RECURSOS CAPTADOS	2011	2010	VARIACION	PORCENTAJE
LIBRETAS DE AHORRO	649,216,092.00	644,823,746.00	4,392,346.00	1%
PLAZO FIJO	12,482,136.00	16,323,360.00	-3,841,224.00	-24%
VALORES EN CIRCULACIÓN	768,631,413.00	574,623,830.00	194,007,583.00	34%
TOTAL GENERAL	1,430,329,641.00	1,235,770,936.00	194,558,705.00	16%

INGRESOS	2011	2010	VARIACION	PORCENTAJE
CARTERA DE CRÉDITO	210,161,992.00	162,658,195.00	47,503,797.00	29%
INVERSIONES EN VALORES	19,078,185.00	21,116,333.00	-2,038,148.00	-10%
OTROS INGRESOS	16,843,241.00	16,966,586.00	-123,345.00	-1%
TOTAL GENERAL	246,083,418.00	200,741,114.00	45,342,304.00	23%

GASTOS	2011	2010	VARIACION	PORCENTAJE
FINANCIEROS	53,647,359.00	36,921,685.00	16,725,674.00	45%
OPERATIVOS	160,700,512.00	137,529,970.00	23,170,542.00	17%
OTROS GASTOS	3,424,713.00	7,865,581.00	-4,440,868.00	-56%
TOTAL GENERAL	217,772,584.00	182,317,236.00	35,455,348.00	19%

	2011	2010	VARIACION
INGRESOS FINANCIEROS:			
INTERESES POR CARTERA DE CRÉDITO	210,161,992.00	162,658,195.00	47,503,797.00
INTERESES POR INVERSIONES	18,969,403.00	21,012,717.00	-2,043,314.00
TOTAL	229,131,395.00	183,670,912.00	45,460,483.00
GASTOS FINANCIEROS:			
INTERESES POR CAPTACIONES	53,647,359.00	36,921,685.00	16,725,674.00
	175,484,036.00	146,749,227.00	28,734,809.00
MARGEN FINANCIERO BRUTO	77%	80%	63%
GASTOS POR PROVISIONES:			
PROVISIÓN POR CARTERA DE CRÉDITO	5,535,104.00	2,296,614.00	3,238,490.00

PROVISIÓN POR INVERSIONES	297,867.00	0.00	297,867.00
PROVISIÓN POR CARTERA DE CRÉDITO	5,832,971.00	2,296,614.00	3,536,357.00
MARGEN FINANCIERO NETO	169,651,065.00	144,452,613.00	25,198,452.00
PORCENTAJE	74%	79%	55%

COMPOSICIÓN	2011	2010	VARIACION	PORCENTAJE
EFFECTIVO Y EQUIVALENTES	263,110,925.00	181,517,986.00	81,592,939.00	45%
CARTERA DE CRÉDITO (NETA)	1,291,576,634.00	1,153,957,408.00	137,619,226.00	12%
INVERSIONES EN VALORES (NETO)	162,363,113.00	175,448,245.00	-13,085,132.00	-7%
ACTIVO FIJO (NETO)	133,015,241.00	116,464,677.00	16,550,564.00	14%
OTROS ACTIVOS	21,992,354.00	19,701,751.00	2,290,603.00	12%
TOTAL DE ACTIVOS	1,872,058,267.00	1,647,090,067.00	224,968,200.00	14%

	2011	2010	2009	2008
UTILIDAD ANTES DEL ISR	28,241,101.00	22,653,448.00	16,585,525.00	21,121,467.00
TOTAL DE ACTIVO	1,872,058,267.00	1,647,090,067.00	1,347,282,350.00	1,201,145,970.00
ROA	1.60%	1.38%	1.23%	1.76%

	2011	2010	2009	2008
UTILIDAD ANTES DEL ISR	28,241,101.00	22,653,448.00	16,465,688.00	21,121,467.00
PATRIMONIO	402,096,131.00	381,427,136.00	364,471,609.00	351,354,165.00
ROE	7.02%	5.94%	4.52%	6.01%

	2011	2010	2009	2008
UTILIDAD NETA	20,668,995.00	17,822,820.00	13,117,443.00	13,787,822.00
AUMENTO / (DISMINUCIÓN)	2,846,175.00	4,705,377.00	-670,379.00	4,969,921.00
PORCENTAJE	15.97%	35.87%	-4.86%	56.36%

# memoria 2011 anual

# memoria anual

# 2011

## NUESTRA GENTE



ABONAP, se ha destacado en nuestra región por ser una institución de intermediación financiera identificada con las necesidades económicas, sociales y culturales de toda nuestra comunidad. Contamos con un programa de apoyo económico a las instituciones sociales que trabajan en bien de la sociedad sin fines de lucro. Estos aportes económicos anuales se vienen realizando desde hace más de 25 años y se realizan en todas las comunidades donde ABONAP tiene presencia. Entre las entidades beneficiadas con este programa, podemos citar; Cuerpo de Bomberos, Defensa Civil, Cruz Roja Dominicana, Hogar Crea, Hogar de Ancianos, Hogar de Niñas, Asociaciones de Estudiantes Universitarios, Patronato Nacional de

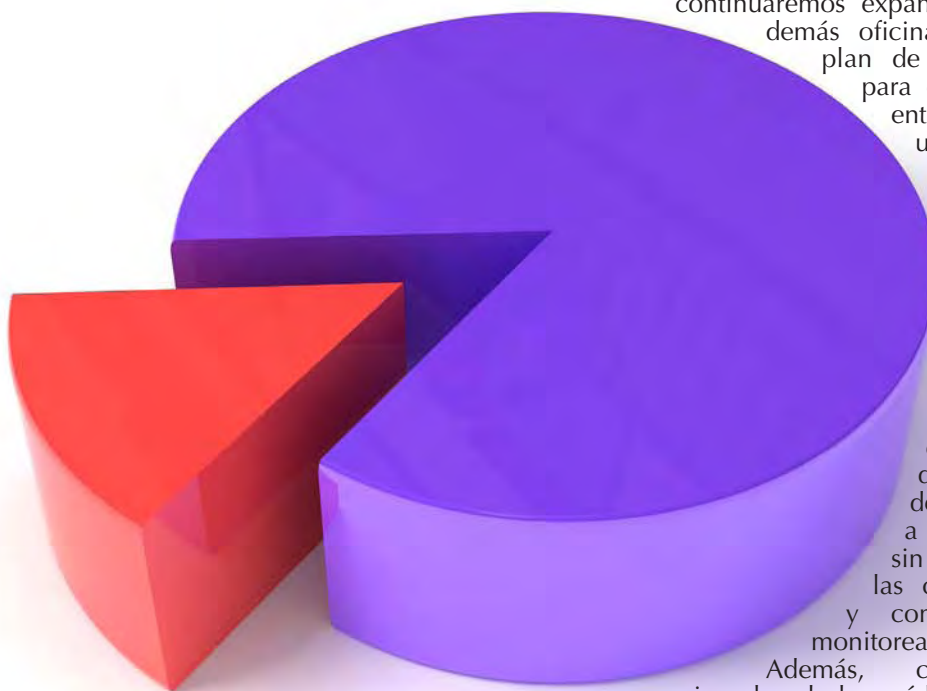
Ciegos, Centro de Rehabilitación de discapacitados, Centro Antiparasitario, Casas Parroquiales y pastorales de pobres y enfermos y otras entidades de gran prestigio que realizan laborales sociales en bien de sus comunidades.

Además, tenemos un programa de apadrinamiento de centros tecnológicos establecidos por INDOTEL en comunidades pobres y rurales, damos apoyo a estudiantes meritorios de escasos recursos con becas de estudios en centros educativos de nuestras comunidades. Una manera de contribuir de manera decisiva con el avance cultural y científico de nuestra comunidad, es la disposición de dos (2) auditorios en la ciudad de Bonaó para la celebración de

eventos culturales, científicos, educativos y sociales. Estos auditorios, están dotados de modernos equipos de sonido, proyectores y computadores para facilitar las ponencias y charlas que en ellos se imparten para beneficio de la colectividad.

Estamos implementando un programa de apoyo logístico anual a la educación pública, mediante aportes materiales de útiles educativos (mascotas, mochilas, lápices, lapiceros y otros) para los centros de enseñanza pública y privada ubicados en toda la región del Cibao sur. Todos los años ofrecemos charlas, para los estudiantes de primer nivel, fundamentada en la importancia de la economía y el ahorro.

Este año tenemos programado el plan piloto ABONAP por el medio ambiente sano y amigable, con el objeto de orientar a toda la población de la región de la importancia del respeto y la protección a los recursos naturales y la convivencia sana para dejar a nuestros hijos un mejor mañana. Este proyecto además, busca crear conciencia del uso racional por el consumo de bienes y servicios, con la finalidad de causar el menor impacto posible a la naturaleza con la disposición de los desechos que generamos.



## ESTRATEGIAS 2012

Trabajaremos el crecimiento en cartera de crédito minorista con montos medianos y pequeños para fortalecer los negocios y empresas de la región. Buscaremos mantener durante todo el año una rentabilidad promedio sobre activos de 1.8%, diversificación de productos y servicios, unido a canales de distribución eficientes y estratégicos, con nuevos ATMs, en lugares estratégicos de alta afluencia de público, formarán parte importante del plan estratégico de ABONAP para el año 2012. Continuaremos nuestro compromiso de expandir y fortalecer el financiamiento dirigido hacia las micro, pequeña y mediana empresa, a través del producto Servipyme ABONAP, con tasas adecuadas y competitivas y la asesoría constante de nuestros oficiales de negocios.

Iniciaremos la compra y venta de divisas en nuestras oficinas del centro de la ciudad y la Ave. Libertad, luego continuaremos expandiendo este servicio hacia las demás oficinas. Pondremos en marcha un plan de motivación y reconocimiento para el personal, con programas de entrenamiento y capacitación, unido a una evaluación periódica por desempeño y cumplimiento de objetivos. Continuaremos apoyando el comercio de la región con líneas de créditos oportunas y tasas razonables.

Premiaremos la lealtad de nuestros clientes y asociados mediante concursos dinámicos e innovadores. Impulsaremos el programa de acumulación de puntos ABONAP por el uso de nuestros productos y servicios a cambio de novedosos premios sin concursos. Fortaleceremos las cuentas nóminas empresariales y comerciales, mediante software monitoreado a través de nuestra entidad.

Además, continuaremos fortaleciendo e impulsando los créditos nóminas y Súper Asociados para facilitar préstamos al personal de las empresas afiliadas a dicho plan y con ello contribuir a su estabilidad laboral y emocional.

Continuaremos fortaleciendo nuestra imagen corporativa mediante el desarrollo de una efectiva campaña de publicidad institucional y comercial, basada en estudios de mercado, encuestas y mediciones de posicionamiento institucional. Además, mantendremos un monitoreo constante de los canales más idóneos para que nuestras campañas publicitarias y mercadológicas, lleguen a todos los sectores de nuestra región.

Este año 2012, iniciaremos el desarrollo del Plan de Negocios 2013 – 2018 que nos acompañará durante el próximo quinquenio. Tenemos programado acuerdos comerciales y alianzas estratégicas con entidades financieras, empresas y comercios de toda la región.

Bonao, República Dominicana  
Asamblea General Ordinaria Anual de  
Depositantes

### Señores Depositantes:

Dando cumplimiento al mandato conferido por la Asamblea General Ordinaria Anual de Depositantes y de conformidad con los Estatutos de la Asociación Bonao de Ahorros y Préstamos, en nuestra calidad de Comisario de Cuentas, elegido para el ejercicio terminado el 31 de Diciembre del 2011, nos complace someter, a la consideración de esta Asamblea, el resultado de nuestra gestión de Comisaría de Cuentas, que hemos realizado para el período comprendido entre el 1ero. de Enero y el 31 de Diciembre del 2011.

Hemos efectuado la revisión de los Estados Financieros de la Asociación Bonao de

Ahorros y Préstamos al cierre de las operaciones al 31 de Diciembre 2011, y habiendo ponderado el dictamen

## INFORME DEL COMISARIO ASAMBLEA 2011

emitido por los auditores externos FRANCISCO & ASOCIADOS, sobre dichos estados y sus notas a la misma fecha, procedemos a recomendar a los señores Depositantes, la aprobación de los Estados Financieros tal como se sometieron a esta Asamblea, ya que los mismos han sido preparados de conformidad con las prácticas de contabilidad requeridas por la Superintendencia de Bancos de la República Dominicana, la Ley Monetaria y Financiera y sus Reglamentos y las Normas Internacionales de Información Financiera que se usaron como normas complementarias, y que reflejan de manera razonable la situación financiera y los resultados de las operaciones del ejercicio social comprendido entre el 1 de Enero y el 31 de Diciembre del 2011.

El total de activos RD\$1,872,058,267.00, comparado con el año anterior RD\$1,647,090,067 muestra un crecimiento de RD\$224,968,200.00, equivalente al 13%, estos Activos están compuesto por las siguientes partidas:

EFFECTIVO EN CAJA, BANCOS E INVERSIONES	425,474,038.00
CARTERA DE CRÉDITOS NETA	1,291,576,634.00
ACTIVO FIJO NETO	133,015,241.00
OTROS ACTIVOS	21,992,354.00
	<b>RD\$1,872,058,267.00</b>

### CUENTAS DE RESULTADOS

Los ingresos totales durante el año 2011, fueron RD\$246.08 millones, y los gastos y costos financieros RD\$217.77 millones. Esto nos da un resultado antes de impuesto sobre la renta de RD\$28.31 millones de utilidad.

#### Los Ingresos se distribuyeron de la siguiente manera:

Ingresos Financieros	229,131,395.00
Otros Ingresos Operativos	15,808,154.00
<b>Total Ingresos Operativos</b>	<b>244,939,549.00</b>
Ingresos no operativos	1,152,870.00
<b>Total de Ingresos</b>	<b>RD\$246,092,419.00</b>

#### Los gastos se distribuyeron de la siguiente manera:

Gastos Financieros por Captaciones del Público RD\$53,647,359.00

#### Gastos Operativos:

Sueldos y Compensaciones al personal	70,138,436.00
Servicios a Terceros	13,162,035.00
Depreciación y amortización	14,076,027.00
Provisión por activos riesgosos y contingencias	11,921,643.00
Otros gastos	53,935,460.00
<b>Total de gastos operativos</b>	<b>163,233,601.00</b>

Gastos no operativos	970,358.00
Impuestos sobre la Renta	7,572,106.00
<b>Total de Gastos</b>	<b>RD\$225,423,424.00</b>

Deducidos del total de ingresos, los gastos operativos y financieros, se obtuvo una ganancia de RD\$28.2 millones de pesos antes del pago de impuesto sobre la renta. Después de aplicar el pago de impuesto sobre la renta, la utilidad neta fue de RD\$20.6 millones de pesos.

Una vez aprobados los Estados Financieros por ustedes, señores Depositantes, solicitamos de la misma manera, otorgar descargo formal a la Junta de Directores y al suscrito por nuestras respectivas gestiones, correspondiente al período terminado el 31 de Diciembre del 2011.

En Bonao, Provincia de Monseñor Nouel a los veinticuatro (24) días del mes de Abril del año dos mil doce (2012).

#### Atentamente.

Santiago Antonio Santos Rosario  
Comisario



memoria  
anual

2011

**ABONAP**  
**DUPLICA TU AHORRO**

POR CADA RD\$500.00 PESOS DE INCREMENTO EN TU CUENTA, GENERAS UN BOLETO ELECTRONICO, CON EL QUE PARTICIPAS PARA QUE ABONAP TE DUPLIQUE EL MONTO AHORRADO.

ASOCIACION ABONAP DE AHORRADO Y CREDITO

**ABONAP**  
CENTRO DE CREDITOS

*Voz y Participación*

**ABONAP**  
**DUPLICA TU AHORRO**

POR CADA RD\$500.00 PESOS DE INCREMENTO EN TU CUENTA, GENERAS UN BOLETO ELECTRONICO, CON EL QUE PARTICIPAS PARA QUE ABONAP TE DUPLIQUE EL MONTO AHORRADO.

ASOCIACION ABONAP DE AHORRADO Y CREDITO

**ABONAP**  
CENTRO DE CREDITOS

*Voz y Participación*

**ABONAP**  
**DUPLICA TU AHORRO**

POR CADA RD\$500.00 PESOS DE INCREMENTO EN TU CUENTA, GENERAS UN BOLETO ELECTRONICO, CON EL QUE PARTICIPAS PARA QUE ABONAP TE DUPLIQUE EL MONTO AHORRADO.

ASOCIACION ABONAP DE AHORRADO Y CREDITO

**ABONAP**  
CENTRO DE CREDITOS

*Voz y Participación*

**ABONAP**  
**DUPLICA TU AHORRO**

POR CADA RD\$500.00 PESOS DE INCREMENTO EN TU CUENTA, GENERAS UN BOLETO ELECTRONICO, CON EL QUE PARTICIPAS PARA QUE ABONAP TE DUPLIQUE EL MONTO AHORRADO.

ASOCIACION ABONAP DE AHORRADO Y CREDITO

**ABONAP**  
CENTRO DE CREDITOS

*Voz y Participación*

# CAMPAÑAS PUBLICITARIAS 2011



**LA IMPORTANCIA DE NUESTROS  
CLIENTES, LA REFLEJAMOS EN LA  
CALIDAD DE NUESTROS SERVICIOS.**



**Locación:** Mercado Publico / Villa Altagnacia, República Dominicana  
**Foto:** Esteban Cepeda



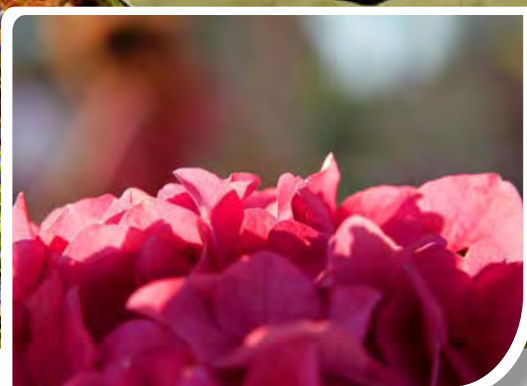
Alto Compromiso con  
Nuestras Comunidades

---

# RESEÑAS HISTORICAS

- BONA0
- MAIMÓN
- PIEDRA BLANCA
- PEDRO BRAND
- VILLA ALTAGRACIA

BONAO



*Es una ciudad que abre sus brazos acogedores a todos. En ella se encuentra la persistente ABONAP, entidad de intermediación financiera que cree en su gente y apuesta a su desarrollo, porque ella es, "Gente que tú conoces".*

**Origen**

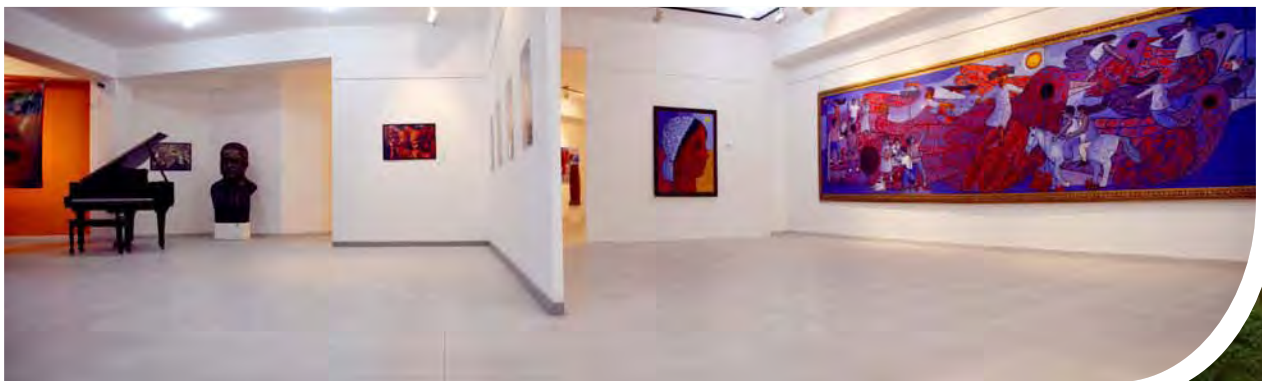
**Bonao, Rep. Dom.**

La Villa de las Hortensias en honor a las flores que hasta hace unos años, abundaban en nuestras avenidas, parques y residencias familiares. La Hortensia es una flor originaria de climas con inviernos suaves. Las primeras plantas de hortensias de Bonao, fueron traídas desde España por familias procedentes de esa nación. El antiguo parquecito Amado Nervo, situado en el lugar que hoy ocupa la Clínica Carolina de Jesus, exhibió durante mucho tiempo gran variedad de estas hermosas flores. La casa de la montaña de blanco de Doña Aniana Vargas, conserva hermosos ejemplares de estas flores.

Bonao, ocupa el valle que lleva su nombre rodeado por las cordilleras central y septentrional, la primera, se destaca por la frondosidad de su vegetación y por vestirse de mamey con la floración de la amapola al llegar la primavera, bordeando como un encaje primoroso la falda de la montaña. La segunda acuña en sus entrañas riquezas minerales y recuerdos taínos. Es un valle rico en recursos acuíferos, minerales y agropecuarios, de clima agradable y exuberante vegetación.

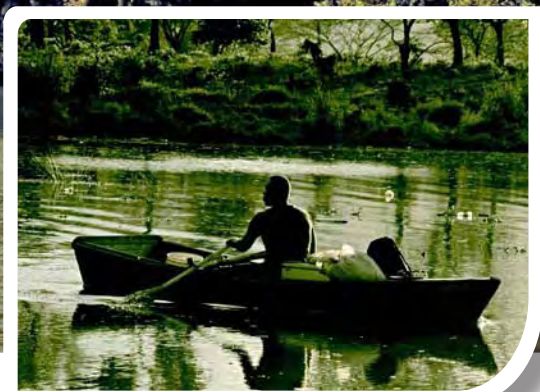
La ciudad de Bonao está situada en el centro de nuestro país, equidistante casi a la misma distancia de la capital dominicana, Santo Domingo y la capital del Cibao, Santiago. En nuestro pueblo creció la radio dominicana de variedades y fué meca artística con la fundación de la Voz del Yuna. Por esta estación radial, pasaron artistas nacionales e internacionales, por ejemplo, Olga Chorens, Libertad Lamarque, Lope Balaguer, Papa Molina, Rafael Colon, Mercedes Simone, Félix B. Cagnet, Bienvenido Brens y otros, no menos importante. Su santo patrón es San Antonio de Padua.

Cuna del renombrado artista plástico, Don Cándido Bidó, quien nos legó la Plaza de la Cultura y el Museo Cándido Bidó, que es hoy cita obligada en la ruta cultural dominicana. Bonao además, meció en su seno y fue cuna del Extraordinario cantor del amor, el amargue y el sabor merengüero, Héctor Acosta (el torito). El santo patrón de Bonao es San Antonio de Padua.



“SALTO DE AGUA”  
Carretera a Blanco,  
Bonao, República Dominicana

MAIMÓN



*“ Día a Día Maimón se lanza a aguas de la Presa de Hatillo en busca del sustento, pescadores como estos flotan en el agua con sus yolas cargadas de esperanzas”*

**Orígen**

**Maimón / Bonaó, Rep. Dom.**

Pueblo que debe su nombre al indígena Taíno Maimón, quien vivió a orillas del río que hoy lleva su nombre, donde aún se pueden encontrar rastros Taínos gravados en las piedras de sus márgenes y en las cuevas cercanas al mismo.

Diezmados los aborígenes, se establecieron en los extensos llanos de Maimón familias españolas, con ellas aparecen los apellidos; Sánchez, Rodríguez, Piña, entre otros. El General Juan Sánchez Ramírez que enfrentó a las tropas francesas comandadas por Ferrand en la batalla de Palo Hincado, era un destacado hatero Maimonense. La Provincia de Sánchez Ramírez (Cotuí), debe su nombre a este destacado hatero de Maimón. Maimón perteneció originalmente a la provincia de Sánchez Ramírez.

Maimón está enclavado entre los ríos, Maimón, la Leonora, Yuna y Zinc. Es un pequeño valle, bordeado por la montañas de la Peguera, Loma Mala, la Lomita y Loma Siete cabezas. Era el camino natural hacia la concepción de la Vega, pues por el norte y loma Miranda el terreno era pantanoso y difícil, mientras que por todo el borde del río maimón desde Piedra Blanca, se podía llegar a la Villa del Cotuí y a Angelina, cayendo finalmente al camino a la concepción de la Vega.

Maimón tiene mucha actividad minera, en sus cercanías se establecen las mineras, Falcondo, Cerro Maimón, Barrick Gold y la Marmolera. Su santo patrón es San Isidro Labrador.



## PIEDRA BLANCA



*“ Por esta piedra de color blanco se origina el nombre de Piedra Blanca, esta era utilizada como punto de encuentro.”*

### Orígen

#### Piedra Blanca / Bonao, Rep. Dom.

La villa de los Arcángeles, es el segundo municipio de los tres que comprenden la provincia de Monseñor Nouel. Está ubicada Piedra Blanca a unos 15 kilómetros de Bonao y unos 70kms de la capital. En el 1991 es elevado de Distrito Municipal al rango de Municipio. Tiene una población aproximadamente de 23,526 habitantes de los cuales el 60% vive en la zona urbana y el 40% en la zona rural.

Una obra artesanal llama la atención de todos los viajeros que pasan por Piedra Blanca, las Pellisas, alfombras multicolores dominicanas que invitan a embrujarse del color y el calor del Caribe y en lugar de pisar o poner los pies, es volar y descansar nuestro cansancio en el color de nuestras montañas, nuestra vegetación y nuestro sol.

Consta de dos distritos municipales:

1) Sonador: situado a unos 5 kms y una población de: 4,154 habitantes, este está integrado por dos secciones: **La Colonia y La Minita** más doce parajes: Ingenio, Mirador Arriba, Sonadorcito, Plan Grande, Hicaco, Julián Suardí, Lechoso, Los Almendros, La Jardeta, El Palmar, Arroyo Sonador y Arroyo Lechoso.

2) Juan Adrian: con una población de 3,283 habitantes, está integrado por tres secciones: **Zumbador, La Yautía, y Los Plátanos**. Cuenta también con trece parajes: El Desvío, La Ensenada arriba, El Rancho, El Llano, El Salto, Los Cacaos, El Gajo, Las Flores, El 16, David, Zumbadorcito, Arroyo Avispa, La Privada y Vista Alegre. Las fiestas patronales de Piedra Blanca, están dedicadas a los Santos Arcángeles.

*“DOÑA RAMONA GUERRERO ROSA”*

*Pionera en la confección de las alfombras Pellisas  
Piedra Blanca / Bonao, República Dominicana.*



PEDRO BRAND



Hospital Dr. Rodolfo de la Cruz Lora

**Origen**

**Pedro Brand / Santo Domingo, Rep. Dom.**

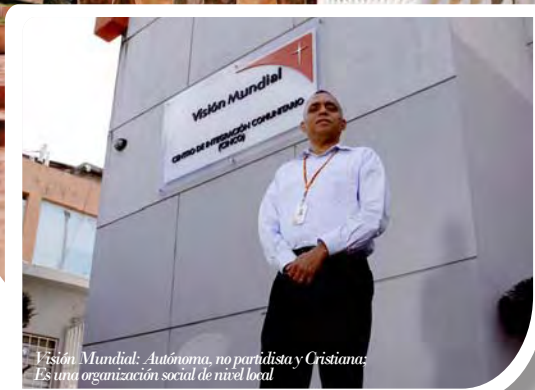
Forma parte de la provincia de Santo Domingo, su historia comienza a partir del 1,880 con la llegada de Peter Don Brand y su familia, aventurero estadounidense, el Sr. Brand, que adquirió en la región gran cantidad de terrenos, por la firme creencia de que en el lugar hallaría oro. Sus primeros pobladores se dedicaban al cultivo de la tierra y producían lo necesario para subsistir, dedicándose a además, al lavado de oro aluvial, abundante en la parte norte de Pedro Brand, por donde se deslizan los ríos Ozama e Isabela.

Pedro Brand, es conocido por contar con el hospital Psiquiátrico Padre Billini, localizado en el kilómetro 28 de la autopista Duarte,

además del hospital antituberculoso Dr. Rodolfo de la Cruz Lora.

Es sede de la primera brigada del ejército nacional. Las familias que conforman esa comunidad provienen de todo el país. Cuenta con las barriadas de Mejoramiento Social Km. 28, Salomé Ureña Km. 27, Las Mercedes Km. 25, Eduardo Brito Km. 24, otros, como vemos cada barrio se relaciona al kilómetro de la autopista Duarte, donde se establece. Su cercanía a la Ciudad Capital hace atractiva la zona para la instalación de empresas, fábricas y comercio, además, motiva la llegada de nuevos pobladores de todo el país. La tradición presenta como patrón de Pedro Brand a San Pedro Claver.

## VILLA ALTAGRACIA



*Visión Mundial: Autónoma, no partidista y Cristiana.  
Es una organización social de nivel local*

*“La Imagen de la Virgen de La Altagracia  
recibe a todos a la entrada de este municipio”*

### Origen

#### Villa Altagracia / Bonao, Rep. Dom.

En un pequeño valle entre la cordillera central y la sierra de Yamasá, tres altas montañas (Mariana Chica, Altos de los Mogotes y el Pilón), adornan la Villa de Altagracia, a inicios del siglo pasado el villorrio era conocido como Sabana de los Muertos, esta comarca estaba dedicada al cultivo de frutos menores que eran trasladados a la Capital, en el 1942 se establece la compañía bananera, subsidiaria de la United Fruit de Centroamérica, esta empresa confrontó problemas laborales y políticos en Centroamérica y la región por sus métodos de trabajo y explotación de mano de obra, por lo que a fines de la década del 40 del siglo pasado abandonó sus negocios en la región.

Con la con la llegada de la era de Trujillo y el desarrollo de la industria azucarera, en 1948 se estableció el Ingenio Catarey, propiedad del dictador que lo construyó para completar su hegemonía como líder de la industria azucarera nacional, con los restos de un

ingenio desmantelado en el batey la Paja de san Pedro de Macorís. Fue una época de auge económico en Villa Altagracia, donde se vivió la economía de la miel del azúcar. En 1959, Villa Altagracia, se constituye en municipio de la provincia de San Cristóbal. En este mismo año se inician los trabajos para la instalación del la industria nacional del papel. Esta industria vino a dar mayor brillo a la economía villaltagradiana. Con la capitalización de las empresas públicas se decretó la muerte económica de Villa Altagracia al desaparecer el Ingenio Catarey y la INDUSPAPEL.

Villa Altagracia es un pueblo de transito, de los habitantes del Cibao hacia la capital y también paso de comunidades suburbanas de San Cristóbal y Monte Plata. Es uno de los municipios que conforma la Provincia de San Cristóbal. Su santa patrona es la Virgen de la Altagracia.

*“INGENIO CATAREY”*

*Se establece en el 1948 en Villa Altagracia,  
dando estímulo a una masiva inmigración  
atraída por la dulzura de la azúcar.*





**Locación:** Piedra Blanca / Monseñor Nouel Bonño, República Dominicana  
**Foto:** Esteban Cepeda

**APOYAMOS  
NUESTRA GENTE**





### **OFICINA LIBERTAD**

Ave. Libertad, Esq. Jaragua,  
Bonaó, Monseñor Nouel, Rep. Dom.  
Tel.:(809)296-7001 Fax.:(809) 296-7100

### **CENTRO DE LA CIUDAD**

Calle 16 de Agosto Esquina Sánchez,  
Bonaó, Monseñor Nouel, Rep. Dom.  
Tel.:(809) 525-3291 Fax.:(809) 296-0875

### **CARACOL**

Calle Duarte No. 427  
Bonaó, Monseñor Nouel, Rep. Dom.  
Tel.:(809) 525-8836 Fax.:(809) 525-7732

### **MAIMON**

Calle Duarte No.78,  
Maimón, Monseñor Nouel, Rep. Dom.  
Tel.:(809) 551-2061 Fax.:(809) 551-2611

### **PIEDRA BLANCA**

Calle Simón Bolívar No. 1,  
Piedra Blanca, Monseñor Nouel, Rep. Dom.  
Tel.:(809) 559-5194 Fax.:(809) 559-5222

### **VILLA ALTAGRACIA**

Calle Duarte Esq. 30 de Marzo No. 94,  
San Cristobal , Rep. Dom.  
Tel.:(809) 559-2292 Fax.:(809) 559-3309

### **PEDRO BRAND**

Calle Las Mercedes No. 23,  
Santo Domingo, Rep. Dom.  
Tel.:(809) 559-6456 Fax.:(809) 559-7730



*Dirección:*

**Michael Wazar**

*Diagramación & Diseño:*

**Heloddys Ventura**

*Fotografías:*

**Esteban Cepeda**

*Cordinación General:*

**Licda. Laura Silia**

**Licda. Emmabel De Jesús**

*Dpto. Mercadeo y Comunicaciones, Abonap*

**Licda. Gaudy Rodríguez Cabreja**

*Dirección de Negocios*

**IPG Studios**

*La Vega, República Dominicana*

**Tel.: (829)889-1595 / BB Pin 28B4A68F**

*ipgstudios@gmail.com*

# memoria anual

2011

